



MANUAL DE PROCEDIMENTOS DE MONTAGEM

**(9943) - SIDE SKIRT VLV NEW FH 6X4
PREMIUM EDITION E.E 3600 EURO 6**

IMPORTANTE

Neste manual serão apresentados os passos a serem seguidos para correta instalação do produto. Antes de começar a instalação e fazer a pintura, confira se os acessórios que acompanham o produto estão de acordo com o manual. Todos os componentes da lista devem ser utilizados e sua montagem feita de maneira correta. A falta de qualquer componente pode afetar o funcionamento, podendo desta maneira prejudicar o desempenho no caminhão e causar problemas na garantia do produto.

Obs.: O manual serve como base de conhecimento, podendo sofrer variações de versões entre produtos e modelos de manuais.

MANUSEIO E INSTALAÇÃO

Todo plástico ABS é 100% reciclável, colaborando com o futuro do meio ambiente.

Em exposição direta com os raios solares o plástico pode perder sua tonalidade original, para solucionar isso sugere-se que o produto seja pintado antes da instalação. Para pintura, lavar com sabão neutro e tirar o brilho com uma lixa grão 380 ou esponja abrasiva.

Aconselha-se, usar aderente para plástico. Para os equipamentos que acompanham kits de fixação, todos os componentes deverão ser usados por completo e de maneira correta no

ato de montagem, caso contrário o funcionamento poderá ser prejudicado, ocasionando a perda da garantia do produto.

Quando existirem furos na lata da cabine, recomenda-se o uso de silicone e arruela de borracha para evitar possíveis infiltrações e pontos de ferrugem.

Durante a montagem, sugere-se fazer apenas o aperto básico do parafuso (pontear), para após a montagem de todo o conjunto fazer toda a regulagem e aperto final do mesmo, 20N.M(2KG DE TORQUE) entre a ferragem e a cabine, 10N.M(1,2KG DE TORQUE) entre a ferragem e o plástico.

Na linha de aerofólios, devido ao grande atrito com o ar, aconselhamos fazer no mínimo três vezes o reaperto de todo o conjunto.

KIT PLÁSTICO

MFP 10303 - SIDE SKIRT VLV NEW FH 6X4 L.D/L.E

FERRAMENTAS NECESSARIAS

CHAVE 13, 17, 10, 21
CHAVE DE FENDA PEQUENA

FIXADORES

DESCRIÇÃO	QNT.
PARAFUSO SEXT. 10X30 - Z. PRETO	02 UN
PARAFUSO SEXT. 8X60 - Z. PRETO	02 UN
PARAFUSO SEXT. AÇO 8.8 10X65 - Z. PRETO	04 UN
PARAFUSO SEXT. 8X25 - Z. PRETO	18 UN
PORCA ALTA AUTO TRAV. SEXT. FLANGEADA M8 AÇO 8.8 - Z. PRETO	37 UN
PORCA BORBOLETA M6X1 - ZB	03 UN
ARRUELA LISA 1/4 ESP. 1.5 MM - Z. PRETO	03 UN
ARRUELA LISA 5/16 ESP. 1.5 MM - Z. PRETO	60 UN
ARRUELA DE PRESSAO 5/16 ESP. 1.98 MM - Z. PRETO	03 UN
PORCA AUTO TRAVANTE M10 - Z. PRETO	04 UN
ARRUELA LISA 7/16 ESP. 2.0 MM - Z. PRETO	10 UN
ARRUELA DE PRESSAO 7/16 ESP. 2.77 MM - Z. PRETO	02 UN
PINO QUEBRA DEDO	02 UN
CINTA DE FIXACAO 30 CM COSTURADA COM FFP 1563	02 UN
PARAFUSO SEXT. 8X20 - Z. PRETO	03 UN
PONTEIRA ESCAPAMENTO 5" 130 MM CURVO	01 UN
BUCHA NYLON PRETO Ø40 X Ø10 X 36 MM (85.603)	04 UN
FITA DUPLA FACE IG-110WF 25 MMX20 M VHB ESPUMA ACRILICA	0,330M

PROJETO DE FERRAGENS

Nº DO ITEM	Nº DA PEÇA	DESCRIÇÃO	QTD.
1	FFP 1352	SUPORTE FIXO L.E/L.D	2
2	FFP 1354	SUPORTE UNIÃO FIXO/MÓVEL L.E/L.D	2
3	FFP 10042	PRESILHA FEMEA	1
4	FFP 10043	PRESILHA MACHO	1
5	FFP 10313	SUPORTE UNIÃO FIXO MÓVEL L.E	1
6	FFP 10314	SUPORTE TRASEIRO CHASSI L.E	1
7	FFP 10400	SUPORTE BATERIA L.E	1
8	FFP 10405	SUPORTE SUPERIOR MEIO L.D	1
9	FFP 10406	SUPORTE INFERIOR MEIO L.D	1
10	FFP 10407	SUPORTE UNIÃO FIXO TRASEIRO L.D	1
11	FFP 10408	SUPORTE UNIÃO FIXO MEIO L.D	1
12	FFP 10410	SUPORTE FRONTAL L.D	1
13	FFP 10429	SUPORTE TRASEIRO CHASSI L.D	1
14	FFP 10433	SUPORTE FRONTAL INFERIOR L.D	1
15	FFP 10443	PRESILHA TRASEIRA CHASSI	2
16	FFP 10444	SUPORTE SUPERIOR BATERIA L.E	1
17	FFP 10445	SUPORTE INFERIOR BATERIA L.E	1
18	FFP 10513	SUPORTE FRONTAL E TRASEIRO L.E	2
19	FFP 10520	PISANTE ESCADA SUPERIOR	1
20	FFP 10594	SUPORTE BATENTE SUPERIOR	1
21	FFP 10600	SUPORTE BATENTE INFERIOR	1

Escala	Tamanho	Projeção	Dimensões	Material	Perfil Utilizado	FIBROPLAST //LUKE GROUP	
1:2	A3		mm	Aço Carbono	N/A		
Projetado / Desenhado		LUKE GROUP FIBROPLAST			Revisão	Código Do Cj. Ferragens	Data
					R 00	9943	24/07/2023
Descrição da Peça					Tolerância Geral		Cód. Componente
SIDE SKIRT VLV NEW FH 6X4 PREMIUM EDITION E.E 3600 EURO 6							C.J. FFP 9943
EM CASO DE DÚVIDAS NÃO ADVINHE, CONSULTE A ENGENHARIA DO PRODUTO							

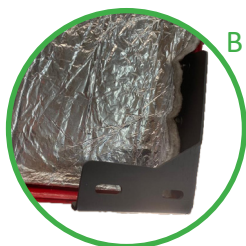
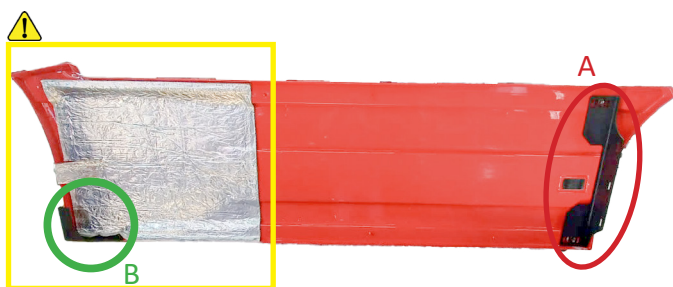
1º Procedimento:

FIXE OS FFPs 10513, 10313, 10594, 10600 NA PARTE PLÁSTICA DO LADO ESQUERDO UTILIZANDO:
10 - PORCAS ALTA AUTO TRAV. SEXT. FLANGEADA M8 AÇO 8.8 - Z. PRETO
10 - ARRUELAS LISAS 5/16 ESP. 1.5 MM - Z. PRETO

20N.M entre O CONJUNTO METÁLICO e a cabine, 10N.M entre O CONJUNTO METÁLICO e o plástico.



2º Procedimento:



ATENÇÃO : GARANTIR QUE A MANTA TERMICA ESTA DEVIDAMENTO COLADA NA PEÇA ANTES DE INSTALAR

A

FIXE O FFP 10407 NA PARTE PLÁSTICA DO LADO DIREITO UTILIZANDO:
2 - PORCAS ALTA AUTO TRAV. SEXT. FLANGEADA M8 AÇO 8.8 - Z. PRETO
2 - ARRUELAS LISAS 5/16 ESP. 1.5 MM - Z. PRETO

B

FIXE O FFP 10433 NA PARTE PLÁSTICA DO LADO DIREITO UTILIZANDO:
3 - PORCA ALTA AUTO TRAV. SEXT. FLANGEADA M8 AÇO 8.8 - Z. PRETO
6 - ARRUELAS LISAS 5/16 ESP. 1.5 MM - Z. PRETO
3 - PARAFUSOS SEXT. 8X25 - Z. PRETO

3º Procedimento:

REMOVA O ESCAPAMENTO DO CAMINHÃO E FAÇA DUAS MARCAÇÕES, UMA A 5 CM DA BOCA E OUTRO A 10 CM (IMAGEM 1)

DEPOIS DAS MARCAÇÕES FEITAS FURE COM UMA BROCA 8,5 NA MARCAÇÃO A 10 CM (IMAGEM 1) RECORTE NA MARCAÇÃO A 5 CM COM OBJETIVO DE RETIRAR O AMAÇADO DO ESCAPAMENTO (IMAGEM 2).

IMAGEM 1



IMAGEM 2



IMAGEM 3



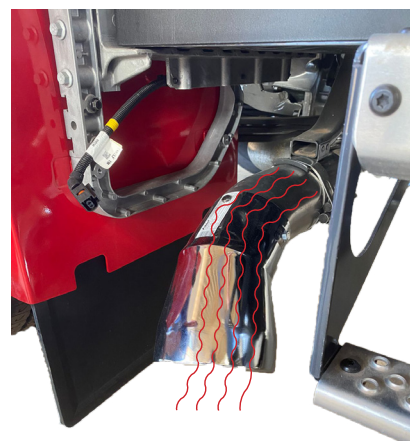
DEPOIS DO RECORTE E DA FURAÇÃO O ESCAPAMENTO DEVE FICAR ASSIM (IMAGEM 3)

4º Procedimento :

ENCAIXE A PONTEIRA DO ESCAPAMENTO COM A FURAÇÃO ALINHADA E PRENDA OS PARAFUSOS LATERAIS COMO INDICADO NA IMAGEM AO LADO.

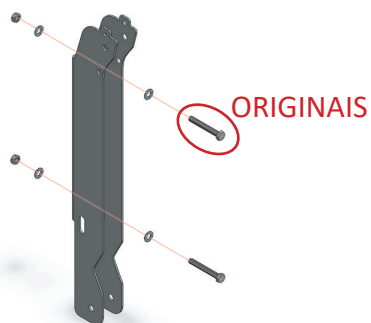
MONTE O ESCAPAMENTO NOVAMENTE, A PONTEIRA IRÁ DIRECIONAR O AR QUENTE DO ESCAPAMENTO PARA BAIXO DESVIANDO O CALOR DO SIDE SKIRT.

FIXE O PARAFUSO 8X16 QUE DEVE ACOMPANHAR A PONTEIRA



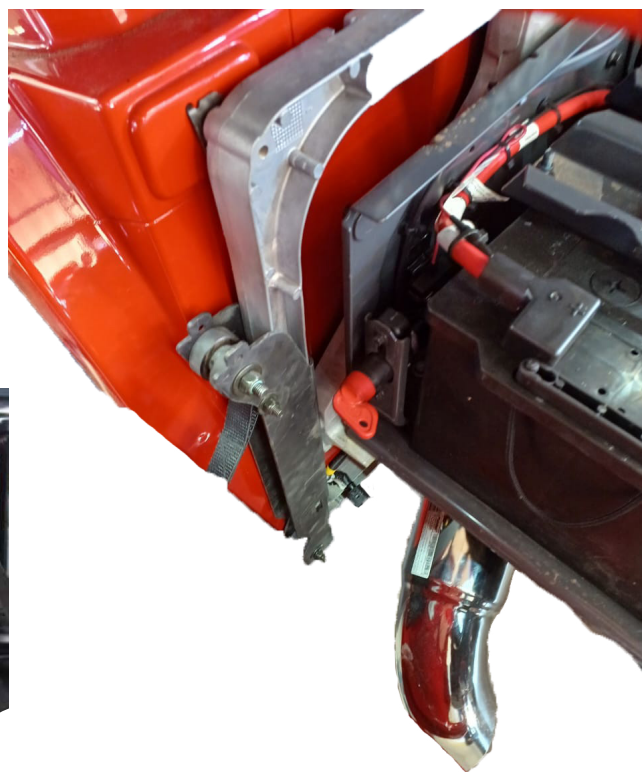
5º Procedimento:

DESMONTE O PARALAMA DO LADO ESQUERDO E
FIXE O FFP 1352 UTILIZANDO OS PARAFUSOS
ORIGINAIS



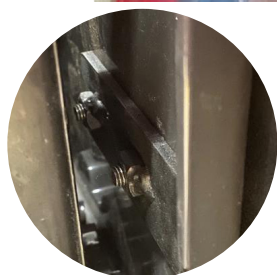
APÓS FIXADO NO SUPORTE DO PARALAMA DO LADO
ESQUERDO UTILIZE :

- 2 BUCHA NYLON PRETO Ø40 x Ø10 x 36 MM
- 2 PARAFUSO SEXT. AÇO 8.8 10x65 - Z. PRETO
- 4 ARRUELA LISA 7/16 - Z. PRETO
- 2 PORCA M10 AUTO TRAVANTE - Z. PRETO
- 1 PARAFUSO SEXT. 8X60 - Z. PRETO
- 2 ARRUELA LISA 5/16 - Z. PRETO
- 1 PORCA ALTA AUTO TRAV. SEXT. FLANGEADA M8 AÇO
8.8 - Z. PRETO



6º Procedimento:

FIXE OS FFPs 10400, 10444, 10445 UTILIZANDO:
3 - PARAFUSOS SEXT. 8X25 - Z. PRETO
3 - ARRUELAS LISAS 5/16 ESP. 1.5 MM - Z. PRETO
3 - ARRUELAS DE PRESSAO 5/16 ESP. 1.98 MM - Z.
PRETO

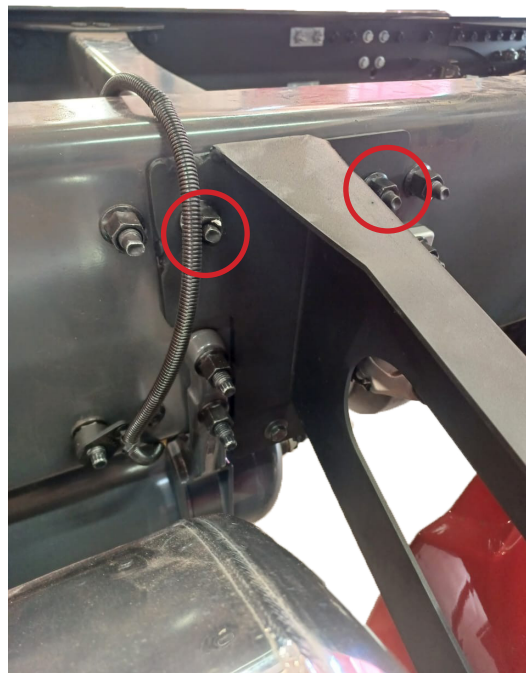


20N.M entre O CONJUNTO METÁLICO e o
CHASSIS, 10N.M entre O CONJUNTO
METÁLICO e o plástico.

7º Procedimento:

FIXE O FFP 10314 UTILIZANDO AS FIXAÇÕES ORIGINAIS DO CHASSIS.

REPITA ESSE PROCEDIMENTO PARA O OUTRO LADO DO CAMINHÃO



8º Procedimento:

FIXE O FFP 10443 NO FFP 10314 UTILIZANDO:
1 - PARAFUSOS SEXT. 10X30 - Z. PRETO
1 - ARRUELAS LISAS 7/16 - Z. PRETO
1 - ARRUELA DE PRESSAO 7/16 - Z. PRETO

REPITA ESSE PROCEDIMENTO PARA O OUTRO LADO DO CAMINHÃO

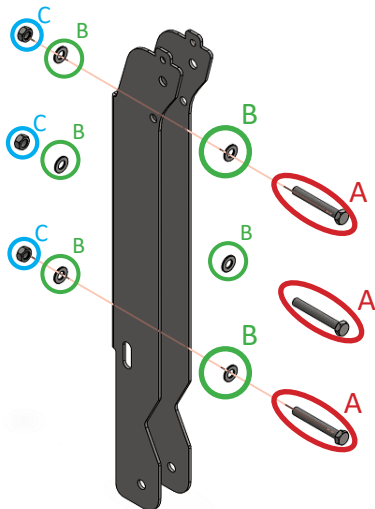


9º Procedimento:

FIXE O FFP 1352 NO FFP 10314

UTILIZANDO:

- 3 - PARAFUSOS SEXT. 8X25 - Z. PRETO **A**
- 6 - ARRUELAS LISAS 5/16 ESP. 1.5 MM - Z. PRETO **B**
- 3 - PORCAS ALTA AUTO TRAV. SEXT. FLANGEADA M8 AÇO 8.8 - Z. PRETO **C**



APÓS FIXADO UTILIZE :

- 2 BUCHA NYLON PRETO $\varnothing 40 \times \varnothing 10 \times 36$ MM
- 2 PARAFUSO SEXT. AÇO 8.8 10x65 - Z. PRETO
- 4 ARRUELA LISA 7/16 - Z. PRETO
- 2 PORCA M10 AUTO TRAVANTE - Z. PRETO
- 1 PARAFUSO SEXT. 8X60 - Z. PRETO
- 2 ARRUELA LISA 5/16 - Z. PRETO
- 1 PORCA ALTA AUTO TRAV. SEXT. FLANGEADA M8 AÇO 8.8 - Z. PRETO

20N.M entre O CONJUNTO METÁLICO e o CHASSIS, **10N.M** entre O CONJUNTO METÁLICO e o plástico.

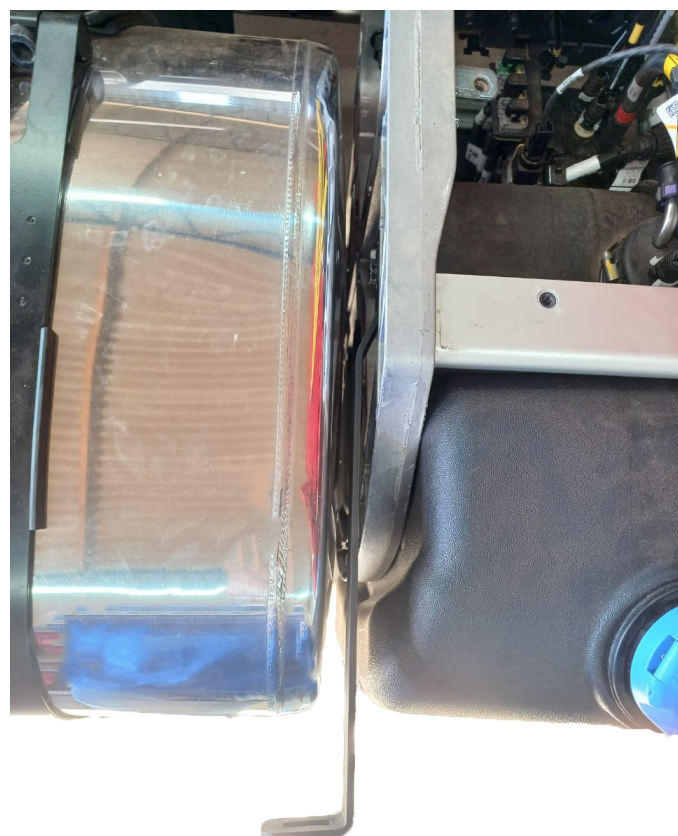
10º Procedimento:

FIXE O FFP 10406 UTILIZANDO A FIXAÇÃO ORIGINAL DO CAMINHÃO.

20N.M entre O CONJUNTO METÁLICO e o CHASSIS, 10N.M entre O CONJUNTO METÁLICO e o plástico.



11º Procedimento:



FIXE O FFP 10405 UTILIZANDO:

- 1 - PARAFUSO SEXT. 8X25 - Z. PRETO
- 2 - ARRUELAS LISAS 5/16 ESP. 1.5 MM - Z. PRETO
- 1 - PORCA ALTA AUTO TRAV. SEXT. FLANGEADA M8 AÇO 8.8 - Z. PRETO

20N.M entre O CONJUNTO METÁLICO e o CHASSIS, 10N.M entre O CONJUNTO METÁLICO e o plástico.

12° Procedimento:

FIXE O FFP 10408 UTILIZANDO A FIXAÇÃO ORIGINAL.

20N.M entre O CONJUNTO METÁLICO e o CHASSIS, 10N.M entre O CONJUNTO METÁLICO e o plástico.



13° Procedimento:

FIXE O FFP 10410 UTILIZANDO A FIXAÇÃO ORIGINAL DO PARALAMA.

20N.M entre O CONJUNTO METÁLICO e o CHASSIS, 10N.M entre O CONJUNTO METÁLICO e o plástico.



14° Procedimento:



NA PARTE INFERIOR DO SUPORTE PRENDA O FFP 10433 UTILIZANDO :

- 2 - PORCA ALTA AUTO TRAV. SEXT. FLANGEADA M8 AÇO 8.8 - Z. PRETO
- 4 - ARRUELAS LISAS 5/16 ESP. 1.5 MM - Z. PRETO
- 2 - PARAFUSOS SEXT. 8X25 - Z. PRETO

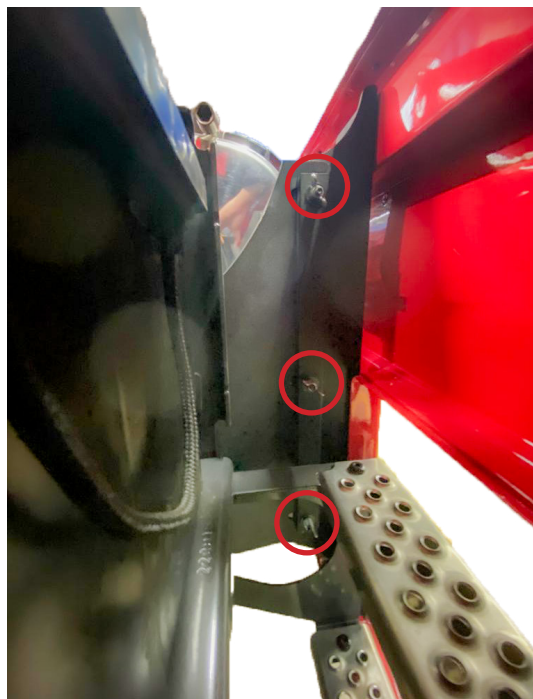
20N.M entre O CONJUNTO METÁLICO e o CHASSIS, 10N.M entre O CONJUNTO METÁLICO e o plástico.

15° Procedimento:

FIXE OS FFPs 10042, 10043 UTILIZANDO:

- 3 - ARRUELA LISA 1/4 ESP. 1.5 MM - Z. PRETO
- 3 - PORCA BORBOLETA M6X1 - ZB

20N.M entre O CONJUNTO METÁLICO e o CHASSIS, 10N.M entre O CONJUNTO METÁLICO e o plástico.



16° Procedimento:

CONECTE O CHICOTE NA LANTERNA DE POSIÇÃO CONFORME IMAGEM AO LADO



ANTES DE CONECTAR CORTE A ABRAÇADEIRA QUE PRENDE O CABO DA LANTERNA DE POSIÇÃO PARA QUE TENHA UM ALCANCE MAIOR. (IMAGEM 1)

IMAGEM 1



17° Procedimento:

UTILIZANDO A FITA DUPLA FACE COLE O PISANTE NA PEÇA CONFORTE A IMAGEM AO LADO

Para a correta aderência da peça na saia lateral faz-se necessário a correta limpeza do local a ser aplicado e após posicionado exercer uma pressão/força na peça



RECOMENDAÇÕES:



A PEÇA DEVE ESTAR ALINHADA COM O FINAL DO PARALAMA CONFORME IMAGEM AO LADO



PARABÉNS SEU EQUIPAMENTO ESTÁ INSTALADO !

